

# Gedragscode voor veilig varen door windenergiegebied Hollandse Kust (zuid)

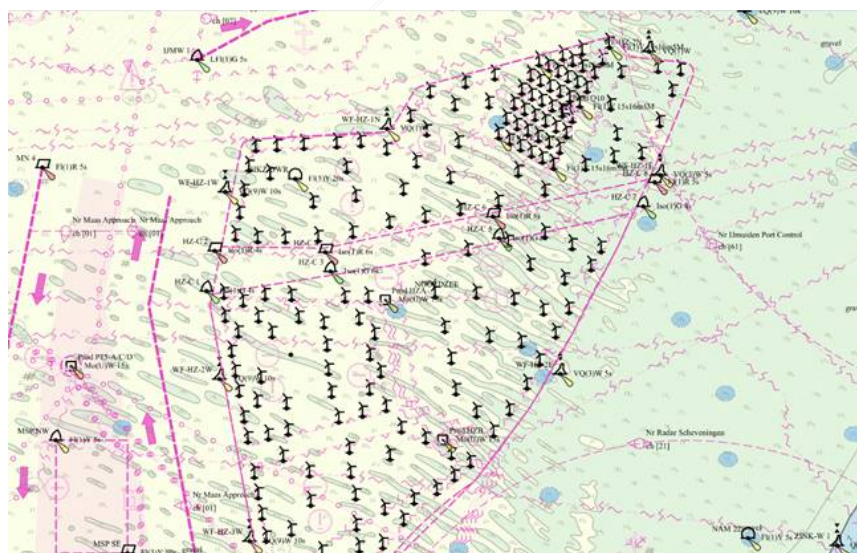
De Noordzee is één van de drukst bevangen zeeën van de wereld. De Nederlandse overheid streeft naar een efficiënt en meervoudig gebruik van de ruimte in deze zee. Voor de kust van Zuid-Holland ligt in het Nederlandse windenergiegebied Hollandse Kust zuid een doorvaartpassage. Deze doorvaartpassage is toegankelijk voor schepen met een maximale lengte over alles tot 46 meter.

Om de veiligheidsrisico's van het varen in een doorvaartpassage zoveel mogelijk te beperken, moet aan bepaalde voorwaarden worden voldaan. In deze gedragscode voor veilig varen door windenergiegebied Hollandse Kust (zuid) vindt u de regels<sup>1</sup> en veiligheidstips om op een juiste manier door de doorvaartpassage van het windenergiegebied Hollandse Kust (zuid) te varen.

## Doorvaart onder voorwaarden

Het varen door windenergiegebieden brengt veiligheidsrisico's met zich mee. De grootste risico's worden gevormd door de draaiende rotorbladen en diverse hoogspanningskabels die onder water de turbines onderling en met het platform verbinden. Doorvaart vergroot de kans op schade aan de in het windpark aanwezige installaties. Bovendien is het voor hulpdiensten moeilijker om in windenergiegebieden te opereren in noodsituaties.

In de doorvaartpassage moet aan strikte voorwaarden en regels worden voldaan, die zijn opgenomen in het besluit van algemene strekking voor het instellen van de veiligheidszones. Het niet naleven van de voorwaarden voor het gebruik van de doorvaartpassage zoals opgenomen in artikel 3 van het besluit tot instellen van de veiligheidszone is strafbaar en wordt beboet. De doorvaartpassage ligt binnen de veiligheidszone en om de risico's van doorvaart in de passage verder te beperken zijn er, aanvullend op de regels die gelden binnen de veiligheidszone, ook tips opgesteld. Deze vormen, samen met de regels, de gedragscode voor veilig varen door de passage van windenergiegebied Hollandse Kust (zuid).



Figuur 1. Overzicht windenergiegebied Hollandse Kust (zuid), inclusief doorvaartpassage.

<sup>1</sup> Staatscourant 2023, 29556, Bekendmaking houdende een verbod zich te bevinden binnen de veiligheidszone van windenergiegebied Hollandse Kust (zuid) in de Noordzee.

Door het midden van het windenergiegebied Hollandse Kust (zuid) loopt een oost/west georiënteerde doorvaartpassage met vaarwegmarkering.

### **De regels voor de doorvaartpassage Hollandse Kust (zuid)**

- Doorvaart is alleen toegestaan in de speciaal aangewezen doorvaartpassage en er moet te allen tijde een afstand van minimaal 150 meter afstand tot de windturbines aan de doorvaartpassage worden aangehouden. Deze afstanden gelden ook voor voorwerpen vanaf het vaartuig, zoals lijnen, dobbers en haken.
- Voor vaartuigen met een lengte tot 46 meter is het toegestaan om gebruik te maken van de passage.
- De toegang voor schepen tot 46 meter in de passage geldt voor zowel overdag als 's nachts.
- Het is verplicht een AIS-transponder (minimaal klasse B) aan te hebben staan en VHF-kanaal 16 op de marifoon uit te luisteren en te reageren wanneer u wordt opgeroepen.
- Het is niet toegestaan om de constructies in een windpark te betreden.
- In de doorvaartpassage liggen meerdere kabels. Het is daardoor niet toegestaan om contact te maken met de bodem bijvoorbeeld door voor anker te gaan (uitzondering zie onder *Wat te doen in geval van nood*) of met sleepnetten over de bodem te slepen.
- Vissen met een hengel kan in de doorvaartpassage, mits dit geen hinderlijk of gevaarlijke situaties oplevert voor de overige scheepvaart in de doorvaartpassage. Overig vistuig wordt zo vastgemaakt dat het niet onmiddellijk kan worden gebruikt. Vissersvaartuigen die gebruikmaken van de doorvaartpassage moeten ervoor zorgen dat het vistuig in zijn geheel zichtbaar is op het dek; zo is altijd duidelijk dat er niets over de bodem sleept.
- Activiteiten die binnen de doorvaartpassage tot gevaarlijke situaties en hinder kunnen leiden, zijn verboden. Hieronder verstaan we onder meer duiken, kitesurfen en roekeloos vaargedrag. Verder is ook het overboord zetten van (vis)afval verboden in verband met de aantrekkende werking op vogels.

### **Veiligheidstips**

## **Toon goed zeemanschap**

#### **1. Gebruik zeekaarten**

Gebruik actuele zeekaarten van voldoende grote schaal, waarop de veiligheidszones, elke individuele windturbine en de hoogspanningskabels duidelijk staan aangegeven.

#### **2. Bereid de reis goed voor**

Raadpleeg de veiligheidsberichten van de Kustwacht voordat u door de passage vaart. Zo bent u op de hoogte van de actuele situatie en eventuele (onderhouds)werkzaamheden en activiteiten in de windparken die de doorvaart kunnen beïnvloeden.

#### **3. Vaar in goede weersomstandigheden**

Betreed de doorvaartpassage niet onder slechte weersomstandigheden zoals beperkt zicht, onweer, harde wind en grote golfhoogten. Pas uw snelheid en gedrag aan op de weersomstandigheden.

#### **4. Zorg voor een gebruiksklare motor**

Zorg ervoor dat uw schip bij het invaren van de passage is voorzien van een motor die voor onmiddellijk gebruik gereed is. Dit om te voorkomen dat uw vaartuig in geval van motorpech of slechte zeilomstandigheden niet meer te manoeuvreren is. Kleine

motorvaartuigen aangedreven door een buitenboordmotor wordt aanbevolen een reservemotor aan boord te hebben.

#### **5. Wees zichtbaar**

Maak gebruik van een radarreflector om uw (radar)zichtbaarheid te vergroten. Draag een reddingsvest met Personal Locator Beacon (PLB) en maak gebruik van een AIS-SART zodat hulpdiensten u snel kunnen vinden in geval van nood.

#### **6. Houd rekening met ander verkeer**

Houd bij het uit- en invaren van de doorvaartpassage rekening met het andere scheepvaartverkeer; de scheepvaart buiten het windenergiegebied merkt u mogelijk pas laat op. Ook kan de scheepvaart binnen het windenergiegebied worden beperkt in het maken van uitwijkmanoeuvres.

#### **7. Gooi geen afval overboord**

Houd de zee schoon; gooi geen visresten of ander afval overboord. Dit kan een vogelaantrekkende werking hebben en vergroot de kans dat vogels tegen de windturbines aanvliegen.

#### **8. Wees alert**

Ziet u hinderlijke activiteiten of mogelijk gevaarlijke situaties, zoals losse netten of schade aan installaties? Meld dit dan altijd via de marifoon bij de Kustwacht, via VHF-kanaal 16. Vermeld hierbij, als dat mogelijk is, ook de nummering van de windturbine(s). Dit helpt bij het lokaliseren van incidenten en onveilige situaties. Foto's of video's van bijzonderheden en/of gevaarlijke situaties kunt u tevens e-mailen naar de Kustwacht via e-mailadres: [ccc@kustwacht.nl](mailto:ccc@kustwacht.nl).

*Op overtreding van de regels staat een geldboete en eventueel toegebrachte schade aan kabels, installaties en/of windturbines wordt op de veroorzaker verhaald.*

### **Wat te doen in geval van nood**

## **Neem contact op met de Kustwacht**

- Neem in geval van nood op zee contact op met de Kustwacht. Doe dit bij voorkeur via de marifoon, VHF-kanaal 16, of zo mogelijk per telefoon: 0900-0111.
- Houd er rekening mee dat het in noodsituaties langer kan duren voordat hulpdiensten in een windpark arriveren, bijvoorbeeld doordat helikopters belemmerd worden door windturbines.
- Als u in een noodgeval toch moet ankeren, probeer dan het anker te laten slippen. Meld het altijd bij de Kustwacht als u toch voor anker bent gegaan in een windpark. Vermeld hierbij de positie van het incident.

*Gebieden bestemd voor nieuwe windparken zijn voor aanvang van de bouw vrij doorvaarbaar. Tijdens de bouw zijn deze gebieden gesloten; de gebieden gaan pas weer open voor doorvaart en medegebruik wanneer de bouw volledig voltooid is en het park operationeel is.*

Ga naar [noordzeeloket.nl](http://noordzeeloket.nl) voor meer informatie over de regelgeving.

Dit is een uitgave van Rijkswaterstaat Zee en Delta, oktober 2023.