

Watersportverbond regioteam Noordzee – Windparken op de Noordzee

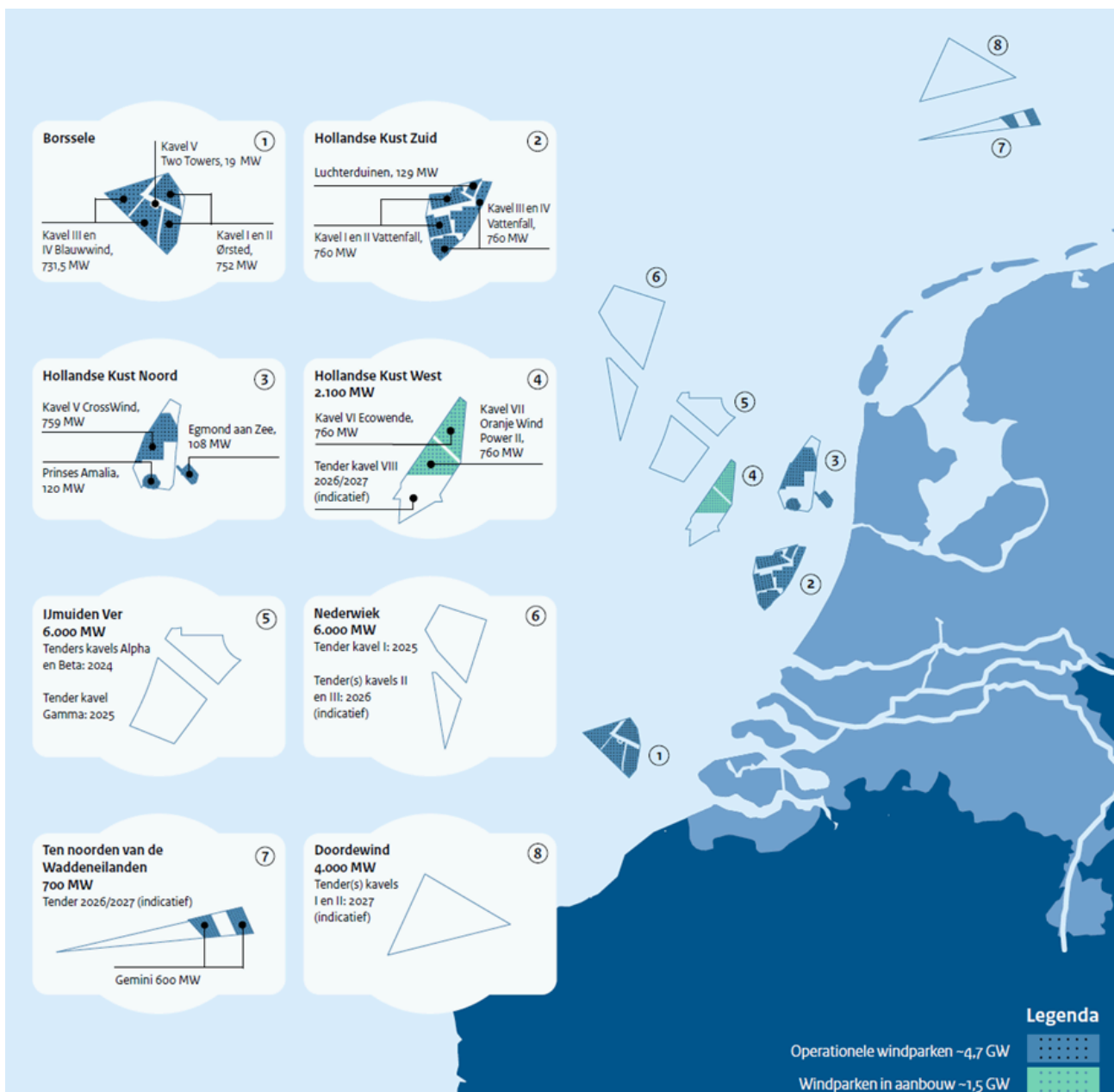
Belangrijke mededeling

Deze notitie is opgesteld met het doel de zeegaande recreatievaart bewust te maken van de ontwikkelingen op de Noordzee en wat dit kan betekenen voor de reisplanning. Het Watersportverbond neemt geen verantwoordelijkheid voor het gebruik van deze informatie. Het is de verantwoordelijkheid van de schipper om zich voor elke reis goed op de hoogte te stellen van de actuele situatie door de officiële bronnen van bevoegde autoriteiten te raadplegen.

Achtergrond

De opwekking van windenergie op zee is een belangrijk onderdeel van het pakket maatregelen om de doelstellingen van het Nederlandse klimaatakkoord te behalen.

Het huidige Programma Noordzee 2022-2027 voorziet een opschaling van de opwekkingscapaciteit van 4.5 GW in 2023 naar 11 GW in 2030. Deze ambitie is onlangs in een Partiele Herziening verhoogd naar 21GW in 2030 en 50 GW in 2040. Gebieden voor de aanleg van windparken tot 2030 zijn vastgesteld en in verschillende fases van ontwikkeling, zie onderstaande kaart.



In 2020 is in het Noordzeeakkoord besloten de nieuwe windparken in Nederland af te sluiten voor verkeer met het oog op medegebruik in de parken voor energie- en voedselproductie. Gezien de disproportionele gevolgen voor de zeegaande recreatievaart heeft het Watersportverbond in December 2022 ook namens de Nederlandse Vereniging van Toerzeilers en de Vereniging voor Beroepschartervaart een rechtszaak aangespannen tegen het afsluiten van windpark Borssele.

De uitspraak in augustus 2023 erkende de bezwaren van het Watersportverbond, maar door een nieuwe beleidsmaatregel blijft het park per saldo gesloten. Met deze uitspraak is integrale doorvaart voorlopig van de baan in de windparken op het Nederlandse deel van de Noordzee. De argumentatie voor het afsluiten van de windparken is verschoven van scheepvaartveiligheid naar medegebruik.

Belangenbehartiging

De uitspraak betekent dat we met een meer getrapte aanpak de belangen van de zeegaande recreatievaart zullen behartigen:

1) Integrale doorvaart

We staan voor behoud van het recht op vrije navigatie op open zee. We zullen bij elke gelegenheid aangeven dat integrale doorvaart voor vaartuigen kleiner dan 24m op termijn de meest veilige oplossing is. Zo kan de schipper een eigen veilige koers kiezen buiten de drukke scheepvaartroutes.

2) Goed ontworpen doorvaartpassages

Als integrale doorvaart (vooralsnog) niet mogelijk is dan wensen we goed ontworpen doorvaartpassages op de juiste plaatsen. We hebben in 2023 een belangrijke stem gehad in het ontwerp van doorvaartpassages en de minimum breedte om laveren mogelijk te maken. Dit ontwerp is nu de basis voor de passages in de windparken Hollandse Kust Zuid en Hollandse Kust West. We zijn in overleg met het Ministerie I&W over de doorvaartpassages in toekomstige windparken.

3) Medegebruik in windparken

Het benutten van windparken voor medegebruik (energie, voedsel en natuur) is de hoofdreden voor het afsluiten van de windparken voor doorvaart. Onze insteek is dat fysieke obstakels (drijvende zonnepanelen, aquacultuur, passieve visserij) op een logische manier geclusterd moeten worden zodat de resterende ruimte vrij blijft voor doorvaart. In 2023 heeft de overheid besloten voor toekomstige windparken inderdaad meer sturend op te treden om een betere clustering te bereiken.

Huidige regelgeving Nederlandse windparken

Door wijzigingen in de regelgeving zijn er verschillende regimes van toepassing in de Nederlandse windparken. Windpark Fryslân in het Friese deel van het IJsselmeer en windpark Westmeerwind langs de Noordoostpolder zijn toegankelijk voor recreatie, scheepvaart en visserij zonder beperkingen. Ook windpark Windplanblauw in de noordoosthoek van Flevoland zal toegankelijk zijn na opening in de loop van 2024. Het onderstaande diagram geeft een overzicht voor de Noordzee.

- De bestaande kleinere windparken Amalia en Offshore Windpark Egmond aan Zee zijn open voor doorvaart voor vaartuigen tot 24m loa maar alleen bij daglicht en met VHF en AIS. Er moet een afstand van minstens 500m in acht genomen worden rond platforms en 50m rond de turbines.
- Borssele is in bedrijf en gesloten voor doorvaart maar heeft een corridor die gebruikt mag worden door vaartuigen tot 45m loa. De corridor is een middels IMO vastgestelde ATBA ('*area to be avoided*') met aan weerszijden een veiligheidszone van 500m tot de turbines en platforms. De corridor heeft een ongelukkige loop met twee versmallingen rond platforms en heeft geen laterale vaarwegmarkering. Gebruik van AIS en uitluisteren van VHF kanaal 16 wordt aanbevolen in de gedragscode voor de Borssele Pass.
- De overige windparken hebben een veiligheidszone van 500m rond de omtrek en zijn gesloten voor doorvaart. De windparken Gemini en Hollandse Kust (noord) en (zuid) zijn in gebruik, Hollandse Kust (west) is in aanbouw en IJmuiden Ver wordt naar verwachting in 2024 gesloten voor de bouw. Vaartuigen tot 46m loa met VHF en AIS mogen gebruikmaken van speciaal ontworpen passages waar aanwezig en beschikbaar. De passage in Hollandse Kust (zuid) is op 1 Nov 2023 in gebruik genomen. Hollandse Kust (west) heeft een passage die naar verwachting vanaf 2026 gebruikt kan worden. Deze passages zijn voorzien van laterale vaarwegmarkering. Schepen mogen echter de volledige breedte van de passage gebruiken mits een afstand van 150m tot turbines en 500m rond platforms gerespecteerd wordt. Dit is met name van belang bij laveren.

Veiligheidszones en de grenzen van de passages worden op de zeekaarten aangegeven, en de Kustwacht zal handhaven bij het overschrijden van deze grenzen. Het is dus zaak op bijgewerkte kaarten te varen. De turbines op de hoekpunten van de Nederlandse windparken zijn op AIS aangegeven.

De regels rond windparken kunnen wijzigen en gebieden kunnen afgesloten worden in verband met de bouw van nieuwe windparken. Kijk daarom altijd op het Noordzeeloket ([Windenergie op zee - Noordzeeloket](#)) en naar de Berichten voor Zeevarenden voor de laatste stand van zaken.

	Nederland Amalia/ OWEZ	Nederland Borssele	Nederland Overig	Belgie	Denemarken	Duitsland	UK
Doorvaartbeperking	LOA <24m	Gesloten	Gesloten	Gesloten	Geen	Geloten of open voor LOA <24m	Geen
Passage	NVT	Borssele LOA tot 45m	Waar aanwezig LOA tot 46m	NVT	NVT	NVT	NVT
Veiligheidszone windpark	Geen	500m	500m	500m	Geen	500m	Geen
Veiligheidszone platform	500m	500m	500m	500m	Geen	1000m	Geen
Veiligheidszone turbine	50m	500m	150m	500m	Geen	150m	Geen
Weerlimieten	Alleen bij daglicht	Geen	Geen	NVT	Geen	Verschilt per windpark	Geen
AIS en VHF	Verplicht	Aanbevolen	Verplicht	NVT	Geen	Verplicht	Geen
1) Onderzoek voor vertrek altijd de laatste stand van zaken (voor Nederland op Noordzeeloket.nl)							
2) Sommige Duitse windparken zijn gesloten en andere zijn open onder voorwaarden die per windpark verschillen (zicht >1000m en wind <7bft, soms alleen overdag, soms alleen tussen 1 Mei en 30 September)							

Overzicht omringende landen

De tabel laat zien dat er aanmerkelijke verschillen zijn in de regelgeving rond offshore windparken in de EEZ van de omringende landen. Windparken in aanbouw worden met gele betoning aangegeven en zijn altijd voor doorvaart gesloten met een veiligheidszone van 500m rond de omtrek. Let er op dat er rond tijdelijke werkzaamheden zoals groot onderhoud ook een veiligheidszone ingesteld wordt.

- De windparken in België zijn geheel gesloten voor doorvaart, met een veiligheidszone van 500m rond de parken.
- In Denemarken zijn de windparken na de bouwfase geheel toegankelijk voor doorvaart ongeacht de omstandigheden en lengte van het vaartuig, en zonder minimum afstand tot de turbines en andere installaties. Goed zeemanschap vereist echter dat een veilige afstand gehouden wordt.
- De windparken in het Duitse deel van de Noordzee en Oostzee kennen een veiligheidszone van 500m maar de regels verschillen per windpark. Een deel van de windparken is voor doorvaart gesloten en bij andere parken is de

veiligheidszone onder bepaalde voorwaarden open voor vaartuigen tot 24m loa mits het zicht minstens 1000m is en bij windkracht minder dan 7bft. Voor een aantal parken is doorgang alleen bij daglicht toegestaan (Butendiek, Baltic 2, Dan Tysk) of alleen tussen 1 Mei en 30 September (Baltic 2, Dan Tysk). Doorgang en onder welke voorwaarden is voor elk windpark apart vastgesteld in een 'Allgemeinverfügung' van de *Generaldirektion Wasserstraßen und Schifffahrt* (zie [ELWIS - Offshore Windparks](#)).

- In de UK zijn de windparken na de bouwfase geheel toegankelijk voor doorvaart ongeacht de omstandigheden en lengte van het vaartuig, en zonder minimum afstand tot turbines en andere installaties. Goed zeemanschap vereist echter dat een veilige afstand gehouden wordt.

Ook in het buitenland is het raadzaam bijgewerkte kaarten te gebruiken, de 'berichten aan zeevarenden' voor het betreffende land te raadplegen en, met name in Duitsland, de status van de windparken na te kijken via bovenstaande link.

Aanbevelingen voor kleine schepen in en rond windparken

Een windturbine park is geen groter gevaar voor de navigatie dan elk ander obstakel dat zich op zee bevindt. De gevaren die windparken opleveren voor de veilige navigatie kunnen door zorgvuldige reisplanning gereduceerd, zo niet vermeden worden. Neem daarbij het volgende in acht:

- Stel je van te voren op de hoogte van de actuele situatie met betrekking tot de windparken waar je doorheen wilt varen. Raadpleeg daarvoor bijgewerkte kaarten, de berichten aan zeevarenden en de website van het park waar beschikbaar. Houd er rekening mee dat delen van een windpark afgesloten kunnen zijn wegens werkzaamheden of ander gebruik zoals drijvende zonnepanelen of de kweek van zeewier en schaaldieren.
- Houd je positie goed bij want door de soms schijnbaar willekeurige opstelling van de windturbines raak je gauw gedesoriënteerd.
- Houd de voorgeschreven afstand tot de windturbines en transformatorstations. Waar geen voorgeschreven afstand is gelden de regels van goed zeemanschap.
- Houd voortdurend goede uitkijk, let op de betonnen en wees bedacht op snel varende werkvaartuigen in en rond de windparken. Houd ruim afstand tot deze werkvaartuigen.
- Zorg er voor dat de zeilvoering grote koerswijzigingen (snel) mogelijk maakt. Met spinnaker op door een windpark of doorvaartpassage is niet aan te bevelen.
- Zorg dat je boot goed manoeuvreerbaar is en blijft. Motorproblemen zijn de meest voorkomende reden voor assistentie door de KNRM dus zorg dat de motor

in goede staat is en dat je de meest voorkomende problemen (ontluchten, filters) zelf op kan lossen.

- Luister voortdurend uit op VHF kanaal 16 en maak eventuele problemen kenbaar.
- Let er op dat er voldoende zicht is bij het in- en doorvaren van het park.
- Zorg dat je zichtbaar bent op AIS maar wees je er van bewust dat kleine schepen op radar niet of slecht te onderscheiden zijn tussen windturbines.
- Wees je bij het uitvaren van een windpark bewust van het soort vaarwater waar je in terecht komt en de daarvoor geldende regels.
- Anker niet in het park en meer niet af aan de turbines. Als je in een noodgeval toch moet ankeren bedenk dan dat er vele kabels vlak onder de zeebodem liggen.
- Veiligheid en zelfredzaamheid zijn van groot belang. Houd er rekening mee dat, in geval van nood, hulpverlening langer op zich kan laten wachten gezien de afstanden, en dat de inzet van helikopters voor SAR vaak niet mogelijk is in een windpark.

*Michiel Kool
Regioteam Noordzee
April 2024*